



ВНИМАНИЕ БРУЦЕЛЛЕЗ

БРУЦЕЛЛЕЗ — особо опасная инфекционная болезнь животных и людей, сопровождающаяся лихорадкой, поражением сердечно-сосудистой, нервной, мочеполовой систем, органов репродукции и особенно часто опорно-двигательного аппарата.

- Бруцелла проникает в организм человека или животного 3-мя путями: Контактный - при контакте с больным животным, при убое больных животных, снятии шкур, разделке туш, при обработке зараженного сырья (кож, шкур, мехов), при захоронении павших животных; Алиментарный - при употреблении в пищу сырого молока (изделий из него) и мяса, полученных от больных животных и не прошедших достаточную термическую обработку; Аэрогенный - при стрижке шерсти, уборке скотных дворов, обработке шкур, убое скота и других производственных процессах, связанных с уходом за больными животными, или при обработке продуктов и сырья, полученных от них.
- Основным источником распространения бруцеллеза являются больные домашние животные, особенно сельскохозяйственные — крупный рогатый скот, козы, овцы, свиньи.
- Человек, заразившийся бруцеллезом, и вовремя не обратившийся к врачу, в ряде случаев становится инвалидом!!!

ПРИЗНАКИ БОЛЕЗНИ:

Инкубационный период заболевания составляет 1-2 недели, а иногда затягивается до двух месяцев. Начинается, как правило, с повышения температуры тела (характерны подъемы температуры в вечерние и ночные часы) в течение 7-10 дней и более. Сопровождается общими симптомами интоксикации. В последующем присоединяются симптомы поражения опорно-двигательного аппарата, сердечно-сосудистой, нервной и других систем организма.

Микробы, вызывающие заболевание, выделяются у больных животных с мочой и молоком (у овец до 2-х лет, у коров — до 5-7 лет), особенно в больших количествах с абортировавшим плодом и послеабортными выделениями.

Обычно выражены не резко: вялость, потеря аппетита, похудание. Однако во время беременности заболевание протекает тяжело и ведет к аборт, мертворождению.

Для бруцеллеза характерно относительно удовлетворительное самочувствие больного животного на фоне высокой температуры.

- информировать ветеринарную службу о всех случаях заболевания с подозрением на бруцеллез (аборт, рождение нежизнеспособного молодняка);

- строго соблюдать рекомендации ветеринарной службы по содержанию скота.

Населению:

- Приобретать продукты в строго установленных местах (рынки, магазины, мини-маркеты и т.д.), не допускать употребление сырого молока, приобретенного у частных лиц; при приготовлении мяса — готовить небольшими кусками, с проведением термической обработки.

Непрерывное условие успешной профилактики бруцеллеза:

- соблюдение правил содержания домашних животных;

- неукоснительное выполнение всех ветеринарных обработок.

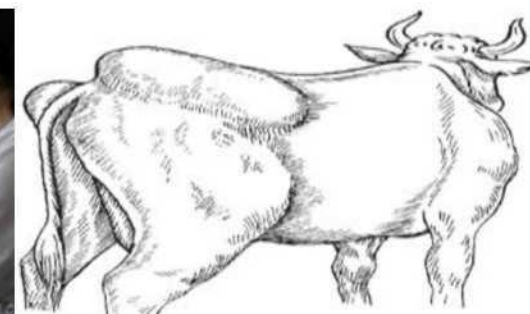


ПРОФИЛАКТИКА И МЕРЫ БОРЬБЫ С БРУЦЕЛЛЕЗОМ

Лицам, содержащим скот в частных подворьях:

- производить регистрацию животных в ветеринарном учреждении, получать регистрационный номер (бирку) и следить за его сохранностью;
- покупку, продажу, сдачу на убой, выгон и другие перемещения проводить только с ведома и разрешения ветеринарной службы;
- карантинировать в течение 30 дней вновь приобретенных животных для проведения ветеринарных исследований и обработок;

ПОМНИТЕ! Борьба с бруцеллезом животных требует высокого уровня организации мероприятий и существенных материальных затрат.



При содержании животных в личном подворье необходимо:

- обязательно иметь специально одежду для работы с животными и правильно ею пользоваться;
- соблюдать правила личной гигиены при работе с животными (мыть руки, принимать душ после работы, не курить, не есть в производственных помещениях и т.п.);

