



ПОСТАНОВЛЕНИЕ

АДМИНИСТРАЦИИ МУНИЦИПАЛЬНОГО ОБРАЗОВАНИЯ ПРИМОРСКО-АХТАРСКИЙ МУНИЦИПАЛЬНЫЙ ОКРУГ КРАСНОДАРСКОГО КРАЯ

от 20.02.2026

г. Приморско-Ахтарск

№ 309

Об установлении публичного сервитута

Руководствуясь статьей 23, главой V.7 Земельного кодекса Российской Федерации, статьей 3.6 Федеральным законом от 25 октября 2001 года № 137-ФЗ «О введении в действие Земельного кодекса Российской Федерации», постановлением Правительства Российской Федерации от 24 февраля 2009 года № 160 «О порядке установления охранных зон объектов электросетевого хозяйства и особых условий использования земельных участков, расположенных в границах таких зон», на основании ходатайства акционерного общества «Электросети Кубани» от 26 января 2026 года, администрация муниципального образования Приморско-Ахтарский муниципальный округ Краснодарского края п о с т а н о в л я е т:

1. Установить публичный сервитут, в целях эксплуатации объекта электросетевого хозяйства «ВЛ-0,4 кВ от ТП-208 Ф «Судмедэкспертиза» г. Прим.-Ахтарск», необходимого для электроснабжения населения, расположенного на территории Краснодарского края, Приморско-Ахтарского муниципального округа, города Приморско-Ахтарск, в отношении земельных участков, согласно перечню (приложение 1) на срок 10 лет.

Лицо, в отношении которого принято решение об установлении публичного сервитута (обладатель публичного сервитута), - акционерное общество «Электросети Кубани», юридический адрес: 350049, Российская Федерация, Краснодарский край, г. Краснодар, ул. Красных Партизан, д. 192, ОГРН 1072308013821, ИНН 2308139496.

Публичный сервитут считается установленным со дня внесения сведений о нем в Единый государственный реестр недвижимости.

2. Утвердить границы публичного сервитута согласно схеме границ публичного сервитута (прилагается) в отношении земельных участков, согласно перечню (приложение 1).

3. Акционерному обществу «Электросети Кубани» в установленном законом порядке обеспечить:

3.1. Осуществление публичного сервитута в отношении земель и земельных участков, по перечню и в границах (приложение 1) со дня заключения соглашения о его осуществлении, в соответствии со статьей 39.47

Земельного кодекса Российской Федерации, но не ранее дня внесения сведений о публичном сервитуте в Единый государственный реестр недвижимости.

3.2. Приведение земельных участков в состояние, пригодное для их использования в соответствии с разрешенным использованием, в срок не позднее трех месяцев после завершения на земельных участках деятельности, для обеспечения которой установлен публичный сервитут.

3.3. Снос объектов, размещенных на основании публичного сервитута, и осуществлении при необходимости рекультивации земельных участков в соответствии с Правилами проведения рекультивации и консервации земель, утвержденными постановлением Правительства Российской Федерации от 10 июля 2018 года № 800 «О проведении рекультивации и консервации земель» в срок не позднее чем шесть месяцев с момента прекращения публичного сервитута.

3.4. Внесение платы за публичный сервитут в отношении земельных участков, находящихся в государственной или муниципальной собственности и не обремененных правами третьих лиц. Плата устанавливается в размере 0,01 процента кадастровой стоимости такого земельного участка за каждый год использования этого земельного участка. При этом плата за публичный сервитут не может быть менее чем 0,1 процента кадастровой стоимости земельного участка, обремененного сервитутом, за весь срок сервитута. Если в отношении земельных участков и (или) земель кадастровая стоимость не определена, размер платы за публичный сервитут рассчитывается в соответствии с пунктами 3 и 4 статьи 39.46 Земельного кодекса Российской Федерации исходя из среднего уровня кадастровой стоимости земельных участков по муниципальному району (муниципальному округу, городскому округу), муниципальному образованию в составе города федерального значения.

4. Акционерное общество «Электросети Кубани» вправе:

4.1. Отказаться от осуществления публичного сервитута в любое время, при этом такой отказ не освобождает от обязанностей, установленных подпунктами 4.2 и 4.3 настоящего постановления.

4.2. До окончания срока публичного сервитута обратиться с ходатайством об установлении публичного сервитута на новый срок.

5. Предоставление земельных участков, обремененных публичным сервитутом, переход прав на него, образование из него или из земель, в отношении которых установлен публичный сервитут, земельного участка, переход прав на инженерное сооружение, размещенное на условиях публичного сервитута, и выявление правообладателей земельных участков по истечении срока, указанного в пункте 8 статьи 39.42 Земельного кодекса Российской Федерации, не влияют на действительность решения об установлении публичного сервитута и не являются основанием для его пересмотра.

6. Порядок установления зон с особыми условиями использования территории и ограничения использования земельных участков, указанных в перечне земельных участков, в отношении которых устанавливается сервитут, в границах таких зон определяются в соответствии с постановлением Правительства Российской Федерации от 24 февраля 2009 года № 160

«О порядке установления охранных зон объектов электросетевого хозяйства и особых условий использования земельных участков, расположенных в границах таких зон».

7. Отделу земельных отношений управления земельных и имущественных отношений администрации муниципального образования Приморско-Ахтарский муниципальный округ Краснодарского края (Гузенко Н.А.) направить копию настоящего постановления в Управление Федеральной службы государственной регистрации кадастра и картографии по Краснодарскому краю.

8. Управлению информатизации администрации муниципального образования Приморско-Ахтарский муниципальный округ Краснодарского края (Сергеев С.Н.) обеспечить размещение настоящего постановления на официальном сайте администрации муниципального образования Приморско-Ахтарский муниципальный округ Краснодарского края в информационно-телекоммуникационной сети «Интернет».

9. Контроль за выполнением настоящего постановления возложить на заместителя главы муниципального образования Приморско-Ахтарский муниципальный округ Краснодарского края Климачева А.А.

10. Постановление вступает в силу со дня его подписания.

Временно исполняющий полномочия
главы Приморско-Ахтарского
муниципального округа
Краснодарского края



Е.В. Путинцев

Приложение 1

УТВЕРЖДЕН

постановлением администрации
муниципального образования
Приморско-Ахтарский
муниципальный округ
Краснодарского края
от 20.02.2016 № 309

ПЕРЕЧЕНЬ

земельных участков, в отношении которых устанавливается публичный
сервитут и его границы

№ п/п	Адрес или местоположение земельных участков	Кадастровый номер
1	Краснодарский край, Приморско-Ахтарский район, г. Приморско-Ахтарск, ул. Ленина, 78	23:25:0101081:49
2	Российская Федерация, Краснодарский край, м.о. Приморско-Ахтарский, г. Приморско-Ахтарск, ул. Братьев Кошевых, з/у 89/1	23:25:0101081:443
3	Краснодарский край, р-н Приморско-Ахтарский, г. Приморско-Ахтарск, ул. Ленина, д. 80	23:25:0101081:8

Начальник отдела земельных отношений
управления земельных и имущественных
отношений администрации муниципального
образования Приморско-Ахтарский
муниципальный округ Краснодарского края

 Н.А. Гузенко

Приложение

УТВЕРЖДЕНА

постановлением администрации
муниципального образования
Приморско-Ахтарский
муниципальный округ
Краснодарского края
от 30.01.2026 № 809

СХЕМА местоположения границ публичного сервитута Публичный сервитут для использования земель и земельных участков в целях эксплуатации объекта электросетевого хозяйства «ВЛ-0,4 кВ от ТП-208 Ф "Судмедэкспертиза" г. Приморско-Ахтарск»		
(наименование объекта, местоположение границ которого описано (далее - объект))		
Раздел 1		
Сведения об объекте		
№ п/п	Характеристики объекта	Описание характеристик
1	2	3
1.	Местоположение объекта	Краснодарский край, м.о. Приморско-Ахтарский, город Приморско-Ахтарск
2.	Площадь объекта +/- величина погрешности определения площади (Р +/- Дельта Р)	299 +/- 30 м ²
3.	Иные характеристики объекта	Публичный сервитут для использования земель и земельных участков в целях эксплуатации объекта электросетевого хозяйства «ВЛ-0,4 кВ от ТП-208 Ф "Судмедэкспертиза" г.Прим.-Ахтарск» сроком на 10 лет. Публичный сервитут устанавливается в пользу акционерного общества «Электросети Кубани» (АО «Электросети Кубани») ОГРН 1072308013821, ИНН 2308139496 Юридический адрес: 350049, Краснодарский край, город Краснодар, улица Красных Партизан, д. 192. Телефон по вопросам регистрации входящей корреспонденции: 8 (861) 992-10-87, e-mail: info@kubels.ru.

Раздел 2

Сведения о местоположении границ объекта

1. Система координат МСК-23, зона 1

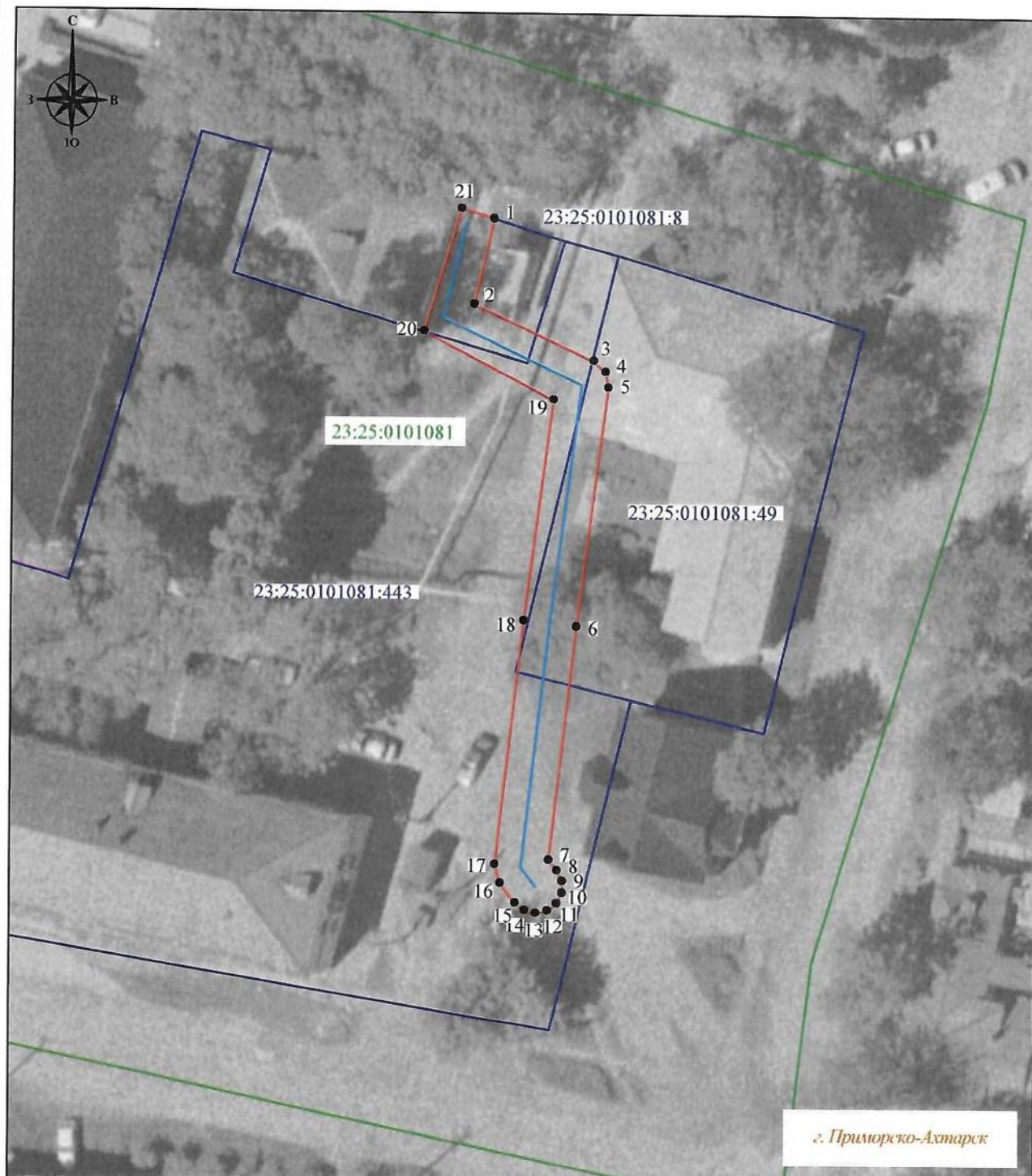
2. Сведения о характерных точках границ объекта

Обозначение характерных точек границ	Координаты, м		Метод определения координат характерной точки	Средняя квадратическая погрешность положения характерной точки (M _t), м	Описание обозначения точки на местности (при наличии)
	X	Y			
1	2	3	4	5	6
1	589841.47	1314538.89	Аналитический метод	0.50	-
2	589834.04	1314537.21	Аналитический метод	0.50	-
3	589829.06	1314547.61	Аналитический метод	0.50	-
4	589828.09	1314548.64	Аналитический метод	0.50	-
5	589826.70	1314548.90	Аналитический метод	0.50	-
6	589805.92	1314546.23	Аналитический метод	0.50	-
7	589785.53	1314543.92	Аналитический метод	0.50	-
8	589784.60	1314544.65	Аналитический метод	0.50	-
9	589783.68	1314545.09	Аналитический метод	0.50	-
10	589782.65	1314545.08	Аналитический метод	0.50	-
11	589781.74	1314544.62	Аналитический метод	0.50	-
12	589781.11	1314543.82	Аналитический метод	0.50	-
13	589780.89	1314542.81	Аналитический метод	0.50	-
14	589781.13	1314541.82	Аналитический метод	0.50	-
15	589781.78	1314541.03	Аналитический метод	0.50	-
16	589783.46	1314539.72	Аналитический метод	0.50	-
17	589785.13	1314539.24	Аналитический метод	0.50	-
18	589806.44	1314541.66	Аналитический метод	0.50	-
19	589825.64	1314544.13	Аналитический метод	0.50	-
20	589831.62	1314532.87	Аналитический метод	0.50	-
21	589842.33	1314536.07	Аналитический метод	0.50	-
1	589841.47	1314538.89	Аналитический метод	0.50	-

3. Сведения о характерных точках части (частей) границы объекта

Обозначение характерных точек части границы	Координаты, м		Метод определения координат характерной точки	Средняя квадратическая погрешность положения характерной точки (M _t), м	Описание обозначения точки на местности (при наличии)
	X	Y			
1	2	3	4	5	6
-	-	-	-	-	-

СХЕМА РАСПОЛОЖЕНИЯ ГРАНИЦ ПУБЛИЧНОГО СЕРВИТУТА



Система координат: МСК-23, зона 1
Масштаб 1:500

Условные обозначения :

- - проектная граница публичного сервитута
- 1 - характерная точка границы публичного сервитута
- - местоположение инженерного сооружения
- - границы земельных участков, сведения о которых содержатся в ЕГРН
- - границы кадастровых кварталов, сведения о которых содержатся в ЕГРН
- 23:25:0101081:8 - кадастровый номер земельного участка, сведения о котором содержатся в ЕГРН
- 23:25:0101081 - номер кадастрового квартала, сведения о котором содержатся в ЕГРН
- г. Приморско-Ахтарск - граница и наименование установленных административно-территориальных образований